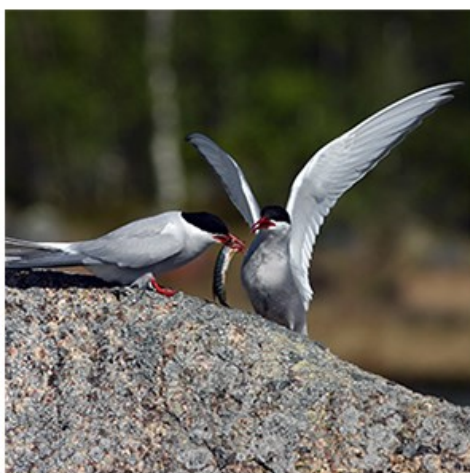
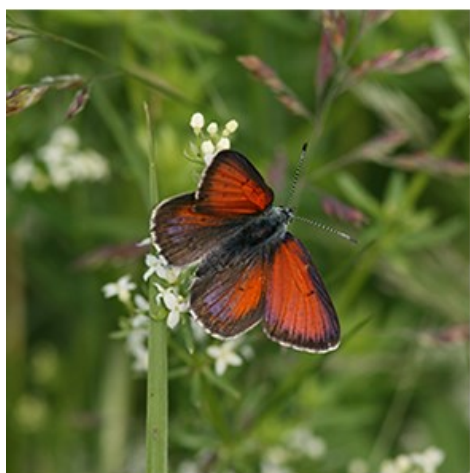




Länsstyrelsen
Värmland

Bevarandeplan för Natura 2000-området

SE0610175 Enberget



Natura 2000

Natura 2000 är ett nätverk av utpekade områden med höga naturvärden inom EU. Målet med nätverket är att hejda utrotningen av vilda djur och växter och hindra att deras livsmiljöer förstörs. Nätverket är en av hörnstenarna i EU:s arbete med att bevara biologisk mångfald. Alla medlemsländer har ansvar att peka ut representativa områden för fåglar som är angivna i EUs fågeldirektiv (SPA) och för naturtyper och arter som är angivna i EU:s art- och habitatdirektiv (SCI/SAC). Genom utpekandet åtar sig länderna att långsiktigt bevara de utpekade naturvärdena i områdena. I fågeldirektivet och habitatdirektivet listas 170 naturtyper och sammanlagt cirka 900 växt- och djurarter som särskilt värdefulla. 90 av naturtyperna och drygt 100 av djur- och växtarterna i habitatdirektivets bilaga 1 och 2 finns i Sverige. Därtill häckar regelbundet cirka 60 av fågeldirektivets fåglar i vårt land.

Bevarandeplaner

För varje Natura 2000-område ska Länsstyrelsen ta fram en bevarandeplan. I några fall där Natura 2000-området också är naturreservat skrivs en kombinerad bevarandeplan och skötselplan. Bevarandeplanen ska innehålla en beskrivning av området med bevarandesyfte, bevarandemål och beskrivningar av de naturtyper och arter som ska bevaras. Bevarandemålen formuleras utifrån de förutsättningar som de utpekade arterna och naturtyperna behöver för att de ska ha gynnsamt bevarandetillstånd i området. Hot mot Natura 2000-områdets arter och naturtyper samt behov av bevarandeåtgärder, t.ex. skydd eller skötsel, ska också beskrivas. Informationen ska ligga till grund för förvaltning och tillståndsprövning enligt miljöbalken.

I bevarandeplanen redovisas gränser, naturtyper och arter enligt bästa tillgängliga kunskap. Uppgifterna skiljer sig i vissa fall från vad som är beslutat av regeringen och kommer av Länsstyrelsen i dessa fall att föreslås som ändringar till regeringen vid nästa revideringstillfälle. Förvaltning och tillståndsprövning ska utgå från den verkliga förekomsten av naturtyper och arter, varför det är nödvändigt att bevarandeplanen redovisar denna, även om uppgifterna inte har hunnit beslutas av regeringen.

Bevarandeplanen ska fastställas av Länsstyrelsen som är ytterst ansvarig för att målsättningen med området uppfylls. Bevarandeplanen ska revideras när ny kunskap tillkommer eller när förutsättningar för området ändras. Den ska tas fram och hållas aktuell i dialog med berörda intressenter och det är värdefullt om den som har ny information kontaktar Länsstyrelsen. Bevarandeplanen är i sig inte ett juridiskt bindande dokument varför formell reglering av skydd eller skötsel kan behövas t.ex. i form av beslut för naturreservat. Föreskrifter enligt eventuella skyddsbeslut gäller parallellt med den tillståndsplikt som råder vid åtgärder eller verksamheter inom ett Natura 2000-område.

Tillståndsplikt och samråd

För att inte skada naturvärden krävs tillstånd för verksamheter eller åtgärder som på ett betydande sätt kan påverka miljön i ett Natura 2000-område. Tillstånd kan även krävas för åtgärder utanför Natura 2000-området om de kan påverka miljön i området. Detta regleras i miljöbalken (7 kap. 27-29§§). Inför en ansökan ska ett samråd hållas med Länsstyrelsen angående utformningen av tillståndsansökan och tillhörande miljökonsekvensbeskrivning. Eftersom det kan vara svårt att avgöra vilka åtgärder som kräver tillstånd rekommenderas en tidig kontakt med Länsstyrelsen. Vid skogsbruksåtgärder hålls initialt ett samråd med Skogsstyrelsen. Information om Natura 2000 finns också på Länsstyrelsens webbsida eller genom kontakt med Länsstyrelsens enhet för naturvård på telefonnummer 010-224 70 00.

Foto: Länsstyrelsen Värmland

Överst vänster: violettkantad guldvinge, Dan Mangsbo - överst mitten: silvertärnor (D.M.) - överst höger: långskägg (D.M.)

nedtill vänster: vattendrag (D.M.) - nedtill höger: skog, Anders Tedeholm ©

Länsstyrelsen Värmland

651 86 Karlstad

010-224 70 00

www.lansstyrelsen.se/varmland





Länsstyrelsen
Värmland

Bevarandeplan för Natura 2000-området SE0610175 Enberget

Kommun: Torsby

Områdets totala areal: 249,3 ha

Bevarandeplanen uppdaterad av Länsstyrelsen: 2017-11-06

Bevarandeplanen fastställd av Länsstyrelsen: 2017-12-29

Markägarförhållanden:

Privat och statligt.

Regeringsbeslut, historik:

SPA: 2003-04-01, regeringsbeslut M2002/3916/Na, pSCI: 2002-01-01, SCI: 2005-01-01,
SAC: 2011-03-01, regeringsbeslut M2010/4648/Nm

Naturtyper och arter som ska bevaras i området:

Naturtyper och arter enligt art- och habitatdirektivet samt fågeldirektivet:

3160 - Myrsjöar

7140 - Öppna mossar och kärr

9010 - Taiga

91D0 - Skogsbevuxen myr

A104 - Järpe, *Bonasa bonasia*

A108 - Tjäder, *Tetrao urogallus*

A234 - Gråspett, *Picus canus*

A236 - Spillkråka, *Dryocopus martius*

A241 - Tretåig hackspett, *Picoides tridactylus*

A409 - Orre, *Tetrao tetrix tetrix*

Bevarandesyfte

Det överordnade bevarandesyftet för Natura 2000-nätverket är att bidra till bevarandet av biologisk mångfald genom att bibehålla eller återskapa gynnsam bevarandestatus för de naturtyper och arter som omfattas av EUs fågeldirektiv eller art- och habitatdirektiv. För det enskilda Natura 2000-området är det överordnade syftet att bevara eller återställa ett gynnsamt

tillstånd för de naturtyper eller arter som utgjort grund för utpekandet av området.

Prioriterade bevarandevärden: I Natura 2000-området Enberget är det prioriterade bevarandevärdet områdets naturskogsliknande skogsbestånd på fastmark.

Motivering: Området är ett för regionen representativt högt beläget skogsområde med insprängda våtmarker av olika typer. Hydrologin i området är endast i begränsad omfattning påverkad av dikning eller andra åtgärder, vilket bidrar till områdets sammantaget mycket höga naturvärden.

Prioriterade åtgärder: Den huvudsakliga skötselriktningen för områdets prioriterade naturtyp (taiga) är fri utveckling. Området är skyddat som naturreservat. I enlighet med reservatets skötselplan föreligger åtgärder i form av ringbarkning av gran för att gynna lövträd.

Beskrivning av området

Natura 2000-området består av ett skogsområde på 249 hektar. Skogen är i huvudsak grandominerad men betydande areal tallskog finns bl.a. på Enbergets topp. Berggrunden utgörs av Värmlandsgranit som på flera ställen är blottlagd. Terrängen präglas av de branta nord- och östsluttningarna på Enberget samt Låghusbergets nordvästsluttning. Enbergets topp ligger på ca 650 m.ö.h. medan de lägsta delarna är belägna på ca 400 meters höjd. På toppen och i östsluttningen av Enberget finns flera små myrar. I nordsluttningen förekommer rörligt markvatten och källflöden samt blockrika, fuktiga partier i nedre delen av sluttningen.

Större delen av området hyser äldre fastmarksskog av naturskogskaraktär. Skogen består huvudsakligen av gammal granskog eller magrare tallskogar. Spår efter brand förekommer spritt i hela området. Vissa delar har stort inslag av lövträd som björk, asp och sälg. Högstubbar och lågor av björk och asp finns även. Granlångor och torrträd förekommer i varierad omfattning och nedbrytningsgrad. Spritt i området förekommer mosstäckta gamla gran- tall- och asplångor. Särskilt i de nordöstra delarna är förekomsten av granlångor stor. På topplatån av Enberget finns en höghöjdsgranskog av fjällskogskaraktär.

Enbergets Natura 2000-område hyser höga biologiska värden i form av ett flertal rödlistade mossor, lavar och vedsvampar, vissa av dessa är även hotade. Bland annat förekommer laven långskägg relativt rikligt. Områdets gammelskog erbjuder även goda förutsättningar som livsmiljö för fåglar och vedlevande insekter.

Vad kan påverka negativt

Det vanligaste förekommande hotet mot naturtypen taiga är produktionsinriktat skogsbruk. Sådant skogsbruk orsakar ofta brist på strukturer som exempelvis gamla och grova träd och död ved. Något direkt hot förekommer dock inte mot Enbergets Natura 2000-område i dagsläget eftersom bland annat produktionsinriktat skogsbruk är förbjudet enligt föreskrifterna i beslutet för Enbergets naturreservat som fattades 2003. Åtgärder som sker i det runtomliggande skogslandskapet kan dock indirekt utgöra hot mot Enbergets utpekade naturtyper och arter. Flera av områdets fågelarter är beroende av stora arealer med lämplig livsmiljö. Detta kräver ett naturvårdstänkande även utanför Natura 2000-områdets gränser. På lång sikt utgör även sur nederbörd och ökat kvävenedfall hot mot vegetationen i området. Störst bedöms detta hot vara mot lavar och mossor.

Se även beskrivning av negativ påverkan för utpekade naturtyper/arter.

Bevarandeåtgärder

Följande bestämmelser och åtgärder bidrar på olika sätt till att utpekade naturtyper och/eller arter

uppnår och bibehåller gynnsamt bevarandetillstånd i Natura 2000-området.

Gällande regelverk 2017:

- Svenska Natura 2000-områden utgör riksintressen enligt 4 kap. 8 § miljöbalken.
- Enligt första stycket i 7 kap. 28 a § miljöbalken krävs tillstånd för att bedriva verksamheter eller vidta åtgärder som på ett betydande sätt kan påverka miljön i ett Natura 2000-område. Tillstånd enligt första stycket krävs inte för verksamheter och åtgärder som direkt hänger samman med eller är nödvändiga för skötseln och förvaltningen av det berörda området. Innan en tillståndsansökan lämnas in ska samråd hållas med Länsstyrelsen m.fl. (enligt 6 kap. 4 § miljöbalken).
- Med stöd av 26 kap. 9 § miljöbalken får tillsynsmyndigheten i det enskilda fallet besluta om de förelägganden och förbud som behövs för att miljöbalken samt föreskrifter, domar och andra beslut som har meddelats med stöd av miljöbalken ska följas.
- Anmälningsskyldighet eller tillståndsskyldighet för vattenverksamhet råder enligt 11 kap. miljöbalken.
- Fiskeriverkets föreskrifter (FIFS 2011:13) innebär krav på tillstånd för utsättning av fisk och vattenlevande kräft- och blötdjur.
- För markavvattning råder tillståndsskyldighet enligt 11 kap. miljöbalken.
- Tillstånd till torvtäkt krävs enligt 9 kap. miljöbalken.
- Beslutade föreskrifter och skötselplan för naturreservatet Enberget. Hela Natura 2000-området omfattas av skydd som naturreservat.
- Strandskyddet omfattar land- och vattenområden inom 100 meter från strandlinjen vid normalt medelvattenstånd enligt 7 kap. 14 § miljöbalken.

Se även beskrivning av "Gällande regelverk 2017" för respektive utpekad art.

Skydd/skötsel:

Natura 2000-området Enberget omfattas av skydd sedan 2003 genom beslut av naturreservat med dess föreskrifter och skötselplan. Reservatet upprättades i syfte att gynna naturtypen taiga samt utpekade arter enligt Fågeldirektivet. Den huvudsakliga förvaltningsinriktningen i föreskrifter och skötselplan är att bevara och utveckla den naturliga skogsvegetationens -/våtmarkernas strukturer och biologiska mångfald genom fri utveckling. Skötselplanen innehåller dock vissa åtgärder i form av selektiv ringbarkning av gran i skötselområde 2. Detta område sammanfaller med delar av skogen med den utpekade naturtypen taiga i Natura 2000-området. Dessa åtgärder syftar till att öka andelen lövträd samt öka mängden död ved.

Övriga bevarandeåtgärder:

För att tillfredsställa de olika fågelarternas krav på tillräckligt stora arealer lämplig livsmiljö krävs en god tillämpning av naturvårdshänsyn vid skogsbruksåtgärder inom de skogsbestånd som finns i det omgivande landskapet utanför Natura 2000-området Enberget. Exempel på hänsyn som kan vara aktuellt i detta fall är att eftersträva en begränsning av hyggens storlek, bevara lövträdsinslag i barrskogen under hela beståndets växttid samt lämna kvar grova lövträd, träd av hög ålder, döende och döda träd, hålträd och boträd. Kända spelplatser för tjäder bör skyddas om de ligger i bestånd som hotas av avverkning.

Bevarandetillstånd

Se beskrivning av bevarandetillstånd för utpekade naturtyper och arter.

Uppföljning av naturtyper och arter

Länsstyrelsen ansvarar för att uppföljning av bevarandemål genomförs. Uppföljningen ska ske enligt de manualer för skyddade områden som har tagits fram av Naturvårdsverket. Mätbara mål, så kallade målindikatorer, ska registreras i databasen SkötselDOS. Dessa målindikatorer följs sedan upp. Målsättningen är att kunna se om de bevarandemål som satts upp i bevarandeplaner

och skötselplaner uppfylls, att skötseln fungerar och att Natura 2000 - naturtyperna och arterna har gynnsamt tillstånd.

Naturtyper och arter enligt art- och habitatdirektivet samt fågeldirektivet:

3160 - Myrsjöar

Areal: 0,14 ha. Arealen fastställd i regeringsbeslut

Beskrivning

I Natura 2000-området Enberget förekommer naturtypen myrsjöar i mycket begränsad omfattning. I områdets allra sydligaste del finns en liten tjärn som delvis ligger inom Natura 2000-området.

Myrsjöar är naturliga sjöar och småvatten med relativt näringsfattigt vatten brunfärgat av torv eller humusämnen och ett naturligt lågt pH. Vegetationen är gles och ofta bestående av flytbladsväxter och akvatiska mossor. Stränderna är i huvudsak organogena med myrvegetation, gles starr och flytande vitmossebestånd som i regel bildar gungflyn. Sjöhabitatet omfattar stranden upp till medelhögvattenlinjen. Myrsjöar är normalt relativt små, ofta mindre än 10 ha och sällan över 50 ha). De förekommer i hela landet, framför allt på organogena och näringsfattiga jordar i myrrika områden samt i skogslandskapet. Myrsjöarna är naturligt lågproduktiva (fosforhalt mindre än 25 µg/l). Vattnet är påverkat av humussyror; naturligt surt (pH ofta mindre än 6,2) och brunfärgat (färgtalet ofta mer än 100 mg Pt/l). Även sjöar med klarare vatten (lägre färgtal) beroende på lång omsättningstid, men upprätthåller karaktärsarter, strukturer och funktioner, ingår i naturtypen. Sjöar som är påverkade av försurning och ökad humusbelastning ingår i naturtypen eftersom sjöns karaktär ofta består. Sjöar som sedan länge varit sänkta eller dämnda och upprätthåller vattenståndsfluktuationer med naturlig säsongsvariation ingår i naturtypen. Däremot bör sjöar som regelbundet regleras inte ingå i typen eftersom den karaktäristiska gungflyvegetationen påverkas negativt av onaturliga vattenståndsförändringar.

Bevarandemål

Betydelsen av naturtypens förekomst i området har bedömts som obetydlig på biogeografisk nivå (s.k. D-förekomst). Detta medför att några bevarandemål inte har satts för naturtypen.

Negativ påverkan

Beskrivs ej på grund av D-förekomst.

Bevarandeåtgärder

Utgår beroende på D-förekomst.

Bevarandetillstånd

Eftersom naturtypens förekomst i området har bedömts som obetydlig på biogeografisk nivå innebär det även att någon bedömning av bevarandetillstånd inte har gjorts för naturtypen.

7140 - Öppna mossar och kärr

Areal: 3,56 ha. Arealen fastställd i regeringsbeslut

Beskrivning

I Natura 2000-området Enberget förekommer naturtypen öppna mossar och kärr i ett flertal ytor, dock sammanlagt i relativt liten areal. I områdets allra sydligaste del finns en liten tjärn av naturtypen myrsjöar (3160) där den omgivande myrmarken har bedömts utgöras av naturtypen öppna mossar och kärr. Detta våtmarksområde ligger dock bara delvis inom Natura 2000-området.

Naturtypen är mycket varierad och omfattar ombrotrofa och minerotrofa, fattiga till intermediära, öppna eller glest trädbevuxna myrar med en krontäckning mindre än 30 %. De myrtyper eller myrelement som inkluderas är plana eller svagt välvda mossar och tillhörande laggkärr, nordlig mosse, plana (topogena) och sluttande (soligena) kärr samt torvbildande mader (sumpkärr). Torvtäcket är normalt minst 30 cm djupt, men kan vara tunnare i unga myrar. Gungflyn, mjukmattegolv med vanligen mossrik vegetation som flyter på vatten eller lös gyttja ingår också. Morfologiska strukturer i torven är sällsynt och utgörs i så fall av mindre tuvbildningar. Naturtypen indelas i två undergrupper; svagt välvda mossar samt kärr och gungflyn. Myrens hydrologi och hydrokemi är inte starkt generellt påverkad av antropogena ingrepp, dock kan mindre, reversibla, ingrepp som orsakat lokal störning finnas i begränsade delar av myren. Slätter kan dock bedrivas.

Bevarandemål

Betydelsen av naturtypens förekomst i området har bedömts som obetydlig på biogeografisk nivå (s.k. D-förekomst). Detta medför att några bevarandemål inte har satts för naturtypen.

Negativ påverkan

Beskrivs ej på grund av D-förekomst.

Bevarandeåtgärder

Utgår beroende på D-förekomst.

Bevarandetillstånd

Eftersom naturtypens förekomst i området har bedömts som obetydlig på biogeografisk nivå innebär det även att någon bedömning av bevarandetillstånd inte har gjorts för naturtypen.

9010 - Taiga

Areal: 180,28 ha. Arealen fastställd i regeringsbeslut

Beskrivning

I Natura 2000-området Enberget är taiga ytmässigt den dominerande naturtypen. Skogen är i huvudsak grandominerad, men betydande areal tallskog finns bland annat på Enbergets topp. Trädens ålder är i huvudsak mellan 150-200 år. Vissa delar av skogen har ett stort inslag av lövträd som björk, asp och sälg. Förekomst av död ved i olika former både vad det gäller trädslag och nedbrytningsgrad är generellt sett god. I de nordöstra delarna är förekomsten av granlågor särskilt stor.

Naturtypen förekommer i boreal-boreonemoral zon på torr-blöt och näringsfattig-näringsrik mark och innefattar i typfallet produktiv skogsmark. Trädskiktets krontäckningsgrad är normalt 30-100 % och utgörs av gran, tall, björk, asp, rönn och sälg. Små inslag av andra inhemska trädslag kan förekomma. Naturtypen innefattar även brandfält och stormfällningar som då kan innebära en lägre krontäckning. Skogen ska vara, eller i en relativt nära framtid kunna bli, naturskog eller likna naturskog m.a.p. egenskaper och strukturer. Den kan ha påverkats av t.ex. plockhuggning, bete eller naturlig störning. Skogen ska vara i ett sent eller i ett relativt sent successionsstadium. Det ska finnas gamla träd och död ved och en kontinuitet för de aktuella trädslagen. Om naturliga störningsprocesser eller skötselåtgärder i syfte att imitera sådana har påverkat området kan även områden i yngre successionsstadier ingå. Skogens hydrologi är inte under stark generell påverkan från markavvattning. Näringskrävande örter finns endast undantagsvis. Naturtypen hyser vanligtvis en mängd rödlistade arter som gynnas av lång skoglig kontinuitet, gamla träd, död ved eller brandfält och successionsstadier efter brand.

För att den ingående naturtypen taiga ska uppnå och bibehålla gynnsamt bevarandetillstånd på lång sikt bör nedanstående förutsättningar uppfyllas:

- Skogen lämnas för fri utveckling där naturvärdena utvecklas genom naturlig dynamik.
- Upprätthållande och återintroduktion av naturliga störningar, såsom brand, som viktiga processer.
- Upprätthållande och återställande av naturlig hydrologi.
- Upprätthållande och återintroduktion av extensiv hävd i vissa fall.
- Den för naturtypen karakteristiska vegetationen och strukturerna är en förutsättning för många av de typiska arterna som där har sin livsmiljö. Om de typiska arterna inte minskar påtagligt indikerar de att naturtypen upprätthåller viss kvalitet och viktiga ekologiska funktioner och därmed ett gynnsamt bevarandetillstånd för naturtypen.

Bevarandemål

Arealen av taiga (9010) ska vara minst 180,28 hektar. Småskaliga naturliga processer, t.ex. trädens föryngring, åldrande och avdöende samt omkullfallna träd och luckbildning, liksom periodvisa omvälvande störningar, t.ex. insektsangrepp, översvämning, stormfällning eller brand ska påverka dynamik och struktur. Naturlig hydrologi och naturliga grundvattennivåer som skapar markfuktighet ska påverka dynamik och struktur. Skog med högre krontäckning ska utvecklas och skogen ska domineras av barrträd medan lövträd ska utgöra ett måttligt inslag i området. Trädskiktet ska vara olikåldrigt och flerskiktat. Förekomsten av strukturer/substrat i form av gamla träd ska minst vara tämligen allmän och förekomsten av död ved i olika former ska minst vara måttlig. Främmande trädarter ska inte finnas i området. Det ska finnas typiska arter inom följande grupper som gynnas av lång skoglig kontinuitet: mossor, lavar och svampar (enstaka-tämligen allmän förekomst).

Negativ påverkan

Faktorer som utgör eller kan utgöra hot mot naturtypen:

- Avverkning i olika former reducerar förekomsten av lämpliga strukturer. Sådana åtgärder i intilliggande områden kan även de vara skadliga genom att de påverkar lokalklimatet i område med denna naturtyp.
- Markskador. Förutom den mekaniska skadan kan hydrologin påverkas och naturmiljön förändras.
- Produktionshöjande åtgärder inom skogsbruket såsom gödsling, markberedning och dikning som även påverkar hydrologin.
- Exploatering av området i olika former.
- Fragmentering, t.ex. skogsbilvägar kan isolera organismpopulationer.
- Nedfall av kemiska ämnen. T.ex. svavel-, metall- och kväveföreningar. Sistnämnda med effekten att de är skadliga för svampar och lavar, samtidigt som de kan vara gödande och ge förändringar i vegetationen.
- Brist på dynamik. Brist på vissa stadier i skogens utveckling kan få till följd att de ingående arternas habitat försvinner. Exempel på viktiga dynamiska krafter är brand, översvämning, vind och angrepp av insekter och svamp.
- Systempåverkande arter, t.ex. betestryck från klövvilt som kan påverka lövträdsföryngringen och invasiva främmande arter som har potential att skada den naturliga floran och faunan.

Se även beskrivning av negativ påverkan på områdesnivå.

Bevarandeåtgärder

Se beskrivning av bevarandeåtgärder på områdesnivå.

Bevarandetillstånd

En stor del av ytan med naturtypen taiga i Natura 2000-området, framför allt på norra och östra sidan av Enbergets topp, har klassats utgöra fullgod Natura-naturtyp. Övriga bestånd i området, som utgör cirka en tredjedel av den totala ytan med naturtypen, har klassats utgöra icke fullgod Natura-naturtyp och har således inte tillräckliga strukturkvaliteter för att nå upp till naturskogs-karaktär. Bevarandetillståndet för naturtypen i sin helhet bedöms som icke gynnsamt.

91D0 - Skogsbevuxen myr

Areal: 2,29 ha. Arealen fastställd i regeringsbeslut

Beskrivning

Naturtypen förekommer i Natura 2000-området Enberget i tre små delytor i området mellan Enbergets och Orrknölens motstående bergssidor.

Naturtypen omfattar myrar (över 30 cm djupt torvtäcke) som är skogsbevuxna med barr-, bland- eller lövskog. Krontäckningen ska vara minst 30 %. Samtliga tallmossar räknas till denna typ, medan de skogbevuxna kärren får ha en krontäckning på högst 70 %. Vid tätare krontäckning räknas de till sumpskog eller taiga. Vegetationen domineras av bl.a. glasbjörk, tall, gran, ris, starr och vitmossarter. Skogen ska vara av, eller i en relativt nära framtid kunna utveckla, naturskogskaraktär m.a.p. egenskaper och strukturer. Den kan ha påverkats av t.ex. plockhuggning, bete eller naturlig störning. Skogen ska vara i ett sent eller i ett relativt sent successionsstadium. Det ska finnas gamla träd och död ved och en kontinuitet för de aktuella trädslagen. Om naturliga störningsprocesser eller skötselåtgärder i syfte att imitera sådana har påverkat området kan även områden i yngre successionsstadier ingå. Skogens hydrologi är inte under stark generell påverkan från t.ex. markavvattning och torvtäkt. Naturtypen skogsbevuxen myr finns ofta i anslutning till större våtmarksområden (aapamyror och högmossar) och behandlas då som en del av dessa.

Bevarandemål

Betydelsen av naturtypens förekomst i området har bedömts som obetydlig på biogeografisk nivå (s.k. D-förekomst). Detta medför att några bevarandemål inte har satts för naturtypen.

Negativ påverkan

Beskrivs ej på grund av D-förekomst.

Bevarandeåtgärder

Utgår beroende på D-förekomst.

Bevarandetillstånd

Eftersom naturtypens förekomst i området har bedömts som obetydlig på biogeografisk nivå innebär det även att någon bedömning av bevarandetillstånd inte har gjorts för naturtypen.

A104 - Järpe, Bonasa bonasia

Artens förekomst är fastställd i regeringsbeslut.

Beskrivning

Järpe har under senare tid noterats både i par och i häckningstid i Natura 2000-området Enberget.

Järpen förekommer i större delen av Sverige men saknas på Gotland och Öland liksom i fjällen. Den vill ha tät skog med föryngring av främst gran och med inblandning av al, björk och asp. Hög markfuktighet och förekomst av surdråg, alkärr och bäckar gynnar arten. Lövträdsandelen i reviret bör överstiga 10 % för att området skall accepteras. En viktig och begränsad vinterfödoresurs är alknoppar, alhängen samt björkknopp. I omedelbar anknytning till födan krävs dessutom skydd i form av täta granbestånd. Järpen är mycket stationär året om inom sitt revir (25-50 ha). När ett par har etablerat sig på en plats stannar de där så länge biotopen är intakt. Liksom hos övriga skogshöns är god tillgång på insekter mycket viktig för kycklingarnas överlevnad. Ungfågelspridningen kan röra sig om i storleksordningen någon eller några km. Arten är en stannfågel.

Populationsstorleken i Sverige 2008-2012 uppskattades till 90 000-156 000 par och har under perioden 2001-2012 inte visat någon ökande eller minskande trend. Resultat baserat på standardrutter i Värmland 2002-2013 visar inte heller på någon trend med avseende på populationens storlek i länet.

För att den ingående arten järpe ska uppnå och bibehålla gynnsamt bevarandetillstånd på lång sikt bör den ha tillgång till områden med förekomst av skydd i form av framför allt täta skogsbestånd med självföryngring av gran med inslag av lövträd.

Bevarandemål

Järpe ska förekomma inom området. Det ska finnas lämpliga häckningsmiljöer i form av tät granskog med lövinslag på fuktig mark med god tillgång på insekter.

Negativ påverkan

Faktorer som utgör eller kan utgöra hot mot arten:

- Ett intensivt och storskaligt skogsbruk och som även påverkar hydrologin.
- Gallring och röjning i barrskog i anslutning till surdråg, alkärr och andra lövträdsrika partier.
- Stark fragmentering av skogslandskapet med isolerade lämpliga bestånd mindre än 25 ha.
- Markavvattning som minskar förekomsten av våta och fuktiga områden och därmed insektstillgången, vilken är viktig för skogshönsens kycklingar.
- Jakt.

Se även beskrivning av negativ påverkan på områdesnivå.

Bevarandeåtgärder

Gällande regelverk 2017:

- Järpen får jagas på de tider som anges i bilaga 1 till jaktförordningen (1987:905). Övriga tider på året är den fredad (3 § i jaktlagen (1987:259)). Fredningen gäller också dess ägg och bon.
- Enligt 4 § artskyddsförordningen (2007:845) är det förbjudet att avsiktligt störa fåglarna, särskilt under deras parnings-, uppfödning-, övervintrings- och flyttperioder. Det är även förbjudet att skada eller förstöra djurens fortplantningsområden eller viloplatsar.
- Artskyddsförordningen förbjuder import, export och försäljning av levande och döda exemplar av järpe som är olagligt fångade eller olagligt dödade i Sverige. Där förbjuds också

förvaringen av levande exemplar. (Vissa undantagsregler finns angivna i artskyddsförordningen).

- Järpen är upptagen i Bilaga III i Bernkonventionen (konvention om skydd av europeiska vilda djur och växter samt deras naturliga miljö).

Se även beskrivning av bevarandeåtgärder på områdesnivå.

Bevarandetillstånd

Bevarandetillståndet bedöms som gynnsamt.

A108 - Tjäder, *Tetrao urogallus*

Artens förekomst är fastställd i regeringsbeslut.

Beskrivning

Under senare tid har tjäder endast noterats vid ett par tillfällen inom ett begränsat landskapsavsnitt i vilket Natura 2000-området Enberget ingår. Dessa observationer utgörs av fåglar utanför häckningstid, bland annat av en mindre grupp med tuppar vintertid.

Tjädern häckar i större delen av Sverige utom på Gotland och på Öland. Den kräver större sammanhängande skogsområden för att den skall finnas i livskraftiga bestånd, den rör sig normalt inom ett område i storleksordningen 25 kvadratkilometer. I dessa områden måste ett flertal villkor vara uppfyllda. Vintertid kräver arten förekomst av äldre successionsfaser av talldominerade skogar (äter tallbarr och tallskott), medan den sommartid påträffas i mycket varierande marker, allt från gammal bärrik skog (bl.a. är blåbärsris viktigt) som till nyupptagna hyggen. Förekomsten av våtmarker är en mycket betydelsefull faktor, då hönan under den tidiga våren till stor del livnar sig på späda skott av tuvull. Tillgången på proteinrika blad, blommor och frön bestämmer till stor del hönans möjlighet att producera ägg. Våtmarker är dessutom en viktig biotop för kycklingarna, som under de första levnadsveckorna livnar sig på insekter. Sammanfattningsvis kan sägas att tjädern kräver stora sammanhängande skogsområden som innehåller en stor variation ifråga om successionsstadier och våtmarker (sumpskog och myr). Dessutom är arten starkt traditionsbunden till speciella lekplatser. Arten är en stannfågel.

Populationsstorleken av tjäder i Sverige 2008-2012 uppskattades till 240 000-458 000 par. Arten har på längre sikt minskat i Götaland och södra Svealand, men stammen bedöms ha varit stabil totalt i Sverige de senaste 15 åren (tre generationer). Resultat baserat på standarddrutter i Värmland 2002-2013 visar inte heller på någon trend med avseende på populationens storlek i länet.

För att den ingående arten tjäder ska uppnå och bibehålla gynnsamt bevarandetillstånd på lång sikt bör den ha tillgång till större sammanhängande skogsområden som innehåller en variation med avseende på successionsstadier och våta/fuktiga områden (sumpskog, kärr, myr, bäckdråg).

Bevarandemål

Tjäder ska förekomma regelbundet i området. Här ska finnas störningsfria spelplatser i äldre naturskogsartade skogsbestånd samt tillgång till våtmarker. Dessa miljöer ska ha en god tillgång på föda (bl.a. insekter, tallbarr och tuvull) samt erbjuda arten goda möjligheter till reproduktion.

Negativ påverkan

Faktorer som utgör eller kan utgöra hot mot arten:

- Storskaligt skogsbruk, t.ex. fragmentering främst på landskapsnivå och tillkomsten av stora arealer med monokulturer av tall och gran som aldrig tillåts bli biologiskt mogna.
- Störning vid spelplatser.
- Markavvattning som minskar förekomsten av våta och fuktiga områden och därmed insektstillgången, vilken är viktig för skogshönsens kycklingar.
- Jakt.

Se även beskrivning av negativ påverkan på områdesnivå.

Bevarandeåtgärder

Gällande regelverk 2017:

- Tjädern får jagas på de tider som anges i bilaga 1 till jaktförordningen (1987:905). Övriga tider på året är den fredad (3 § i jaktlagen (1987:259)). Fredningen gäller också dess ägg och bon.
- Enligt 4 § artskyddsförordningen (2007:845) är det förbjudet att avsiktligt störa fåglarna, särskilt under deras parnings-, uppfödning-, övervintrings- och flyttningsperioder. Det är även förbjudet att skada eller förstöra djurens fortplantningsområden eller viloplatsar.
- Artskyddsförordningen förbjuder import, export och försäljning av levande och döda exemplar av tjäder som är olagligt fångade eller olagligt dödade i Sverige. Där förbjuds också förvaringen av levande exemplar. (Vissa undantagsregler finns angivna i artskyddsförordningen).
- Tjädern är upptagen i Bilaga II i Bernkonventionen (konvention om skydd av europeiska vilda djur och växter samt deras naturliga miljö).

Se även beskrivning av bevarandeåtgärder på områdesnivå.

Bevarandetillstånd

Lämplig livsmiljö bedöms finnas i området. Enbart observationer utanför spel- eller häckningstid skulle kunna tyda på att tjädern huvudsakligen använder området och dess närområde för födosök i de för arten ofta ytmässigt stora hemområdena. Bevarandetillståndet bedöms som oklart.

A234 - Gråspett, *Picus canus*

Artens förekomst är fastställd i regeringsbeslut.

Beskrivning

Gråspett har under senare tid påträffats vid ett flertal tillfällen och under alla årstider i Natura 2000-området Enberget. Både hanar och honor har setts.

Gråspetten häckar i grov björk- och aspblandad barrskog. Den förekommer från västra Värmland-Uppland och norrut till sydöstra Lappland-södra Norrbotten, troligen även i östra Pite och Lule lappmark. Det finns inga tecken på betydande populationsförändring i Sverige. Beståndet har vuxit sett i ett något längre tidsperspektiv, men av allt att döma varit relativt konstant de senaste 10-15 åren, trots att utbredningsområdet vidgat sig söderut. Populationsstorleken 2008-2012 uppskattades till 1300-2600 par.

Gråspetten rör sig över tämligen stora områden under häckningstiden, flera undersökningar tyder på att det handlar om flera hundra hektar stora områden upp till 1000 hektar. Vintertid kan den röra sig över ännu större stora områden; från Norge finns uppgifter om födosöksområden på upp till 5 500 hektar.

För att den ingående arten gråspett ska uppnå och bibehålla gynnsamt bevarandetillstånd på lång sikt bör nedanstående förutsättningar uppfyllas:

- Tillgång på lämpliga häckningsmiljöer i form av glesa blandskogsbestånd och barrbestånd med rika inslag av grova lövträd.

- Tillgång till lämpliga boträd, främst grov asp men även tall, björk, rönn och gråal.

Kvarlämnade grova aspar på hyggen används ofta som boträd.

- Ljusöppna, solexponerade miljöer i skogen då arten livnär sig till stor del på myror och andra marklevande insekter.

- Skogsbränder: på kort sikt genom insektsrikedomen på brandfältet och på lång sikt genom bildandet av s.k. lövbrännor.

- Tillgång på områden med rik förekomst av död ved och vedlevande insekter som alternativföda under vinterhalvåret, t.ex. alstrandskogar.

Bevarandemål

Gråspett ska regelbundet förekomma i området. Det ska erbjuda lämplig livsmiljö för arten i form av relativt öppna, lövrika, äldre skogar med god tillgång på insekter och grova träd, såsom asp.

Negativ påverkan

Faktorer som utgör eller kan utgöra hot mot arten:

- Det allt intensivare skogsbruket med allt mindre arealer obrukad skog gör att livsrummet krympt kraftigt under den senare delen av 1900-talet. Mer specifikt handlar det om överföringen av naturlig, varierad skog till ensartade monokulturer av gran och tall, överföring av lövdominerade bestånd till rena barrbestånd och skogsbrukets vana att städa bort merparten döda och döende träd i skogen.

- Upphört skogsbete som minskat öppenheten i skogen i kombination med allt större produktionskrav i form av tätare skogsplanteringar och ett generellt mycket hårdare utnyttjande av skogen som råvarukälla, har lett till mycket negativa förändringar i skogens struktur och artsammansättning.

- Fragmentering av lämpliga häckningsmiljöer, såväl på beståndsnivå som på landskapsnivå, bidrar till att splittra beståndet.

- Flisning, vedhuggning och en allmän bortstädning av lövträd kan på ett mycket negativt sätt

påverka förekomsten av lämpliga födosökmiljöer och därmed vinteröverlevnaden.

- Eventuellt kan det ökade nedfallet av luftburet kväve och den därmed följande övergången från bärris till kruståtel på hyggen medföra minskad förekomst av myror och därmed sämre födotillgång.

Se även beskrivning av negativ påverkan på områdesnivå.

Bevarandeåtgärder

Gällande regelverk 2017:

- Gråspetten är fredad (3 § i jaktlagen (1987:259)). Fredningen gäller också dess ägg och bon.
- Enligt 4 § artskyddsförordningen (2007:845) är det förbjudet att avsiktligt störa fåglarna, särskilt under deras parnings-, uppfödning-, övervintrings- och flyttperioder. Det är även förbjudet att skada eller förstöra djurens fortplantningsområden eller viloplats.
- I rådets förordning (EG) nr 338/97 regleras import och export samt försäljning av levande och döda exemplar av gråspett. Sådan import och export samt försäljning får endast ske efter tillstånd från Jordbruksverket.
- Gråspetten är upptagen i Bilaga II (strängt skyddade djurarter) i Bernkonventionen (konvention om skydd av europeiska vilda djur och växter samt deras naturliga miljö).

Se även beskrivning av bevarandeåtgärder på områdesnivå.

Bevarandetillstånd

Lämplig livsmiljö bedöms förekomma i området. Några häckningsfynd av gråspett har dock inte gjorts under senare tid, men ett flertal observationer under våren med ropande/trummande individer indikerar att området åtminstone är betydelsefullt för arten i det avseendet. Med beaktande av gråsippets krav på revirstorlek bedöms bevarandetillståndet som oklart men förmodligen gynnsamt.

A236 - Spillkråka, *Dryocopus martius*

Artens förekomst är fastställd i regeringsbeslut.

Beskrivning

Under senare tid har spillkråka observerats under alla årstider i Natura 2000-området Enberget, alltså även under häckningstid. Vid några tillfällen har flera individer noterats.

Spillkråkan häckar i samtliga svenska län, dock fåtaligt i Norrlands inland. Arten är något av en nyckelart i boreala och nemoboreala skogsekosystem genom att den årligen producerar ett stort antal bohål lämpliga för större hålhäckande fåglar och däggdjur. Spillkråkan är en stannfågel som under sommarhalvåret i södra Sverige födosöker över arealer i storleksordningen 100-1 000 ha. Vintertid rör sig arten över större områden.

Populationsstorleken i Sverige 2008-2012 uppskattades till 18 000-32 000 par. En minskning av populationen har skett med ca 25 % under de senaste 15 åren. Resultat baserat på standardrutten i Värmland 2002-2013 visar också en minskande trend med avseende på populationens storlek i länet.

Spillkråkan är rödlistad inom kategorin Nära hotad (NT).

För att den ingående arten spillkråka ska uppnå och bibehålla gynnsamt bevarandetillstånd på lång sikt bör nedanstående förutsättningar uppfyllas:

- Tillgång på lämplig föda i form av vedlevande insekter och myror (speciellt hästmyror i rotrötad gran).
- Lämpliga häckningsplatser, främst i form av grov asp, tall eller bok med en stamdiameter i brösthöjd som överstiger 30 cm för asp och 40 cm för tall.

Bevarandemål

Spillkråka ska regelbundet förekomma i området. Det ska finnas lämpliga födosöks- och häckningsmiljöer i form av äldre barr- och blandskogar med inslag av grövre asp och tall med god tillgång på insekter (bl.a. myror).

Negativ påverkan

Faktorer som utgör eller kan utgöra hot mot arten:

- Det moderna skogsbruket, vilket lett till minskad lövandel, ökad granandel och mer homogena bestånd i främst södra och mellersta Sverige.
- Brist på lämpliga boträd på grund av en lägre medelålder i bestånden i intensivt brukade trakter.
- Stubbrytning minskar förekomsten av hästmyror som är huvudfödokällan.

Se även beskrivning av negativ påverkan på områdesnivå.

Bevarandeåtgärder

Gällande regelverk 2017:

- Spillkråkan är fredad (3 § i jaktlagen (1987:259)). Fredningen gäller också dess ägg och bon.
- Enligt 4 § artskyddsförordningen (2007:845) är det förbjudet att avsiktligt störa fåglarna, särskilt under deras parnings-, uppfödning-, övervintrings- och flyttperioder. Det är även förbjudet att skada eller förstöra djurens fortplantningsområden eller viloplatsen.
- Artskyddsförordningen förbjuder import, export och försäljning av levande och döda exemplar av spillkråka, samt förvaring av levande exemplar. (Vissa undantagsregler finns angivna i artskyddsförordningen).
- Spillkråkan är upptagen i Bilaga II (strängt skyddade djurarter) i Bernkonventionen

(konvention om skydd av europeiska vilda djur och växter samt deras naturliga miljö).

Se även beskrivning av bevarandeåtgärder på områdesnivå.

Bevarandetillstånd

Området erbjuder i flera delar lämpliga livsmiljöer för arten men är kanske inte ensamt tillräckligt stort för att kunna erbjuda hela revir för arten. Området bör åtminstone ses som en betydelsefull del av ett större område som totalt sett kan tillgodose artens krav på storlek på hemområde. Bevarandetillståndet bedöms som oklart men troligen gynnsamt.

A241 - Tretåig hackspett, *Picoides tridactylus*

Artens förekomst är fastställd i regeringsbeslut.

Beskrivning

Under senare tid har tretåig hackspett noterats vid ett flertal tillfällen och under alla årstider i Natura 2000-området Enberget. Både hanar och honor har setts. Vid några tillfällen har flera individer noterats.

Sydgränsen för den tretåiga hackspetten i Sverige ligger i Dalsland, norra Västergötland och norra Östergötland. I området upp till det huvudsakliga utbredningsområdet, som sträcker sig från mellersta Värmland, Dalarna och Gästrikland norrut till finska gränsen, har arten dock en oregelbunden och sällsynt förekomst. Från att tidigare ha varit en allmän till tämligen allmän häckfågel i Sverige har arten på många håll minskat kraftigt, eller helt försvunnit under senare hälften av 1900-talet. Populationsstorleken 2008-2012 uppskattades till 6 200-13 000 par.

Den tretåiga hackspetten förekommer huvudsakligen i olikåldrig naturgranskog med kontinuerlig förekomst av barkborreangripna träd och högstubbar och ofta i sumpskogar. Den kan även förekomma i flera andra skogstyper bara kraven på rik födotillgång i form av vedlevande insekter är tillgodosedda (t.ex. brandfält och äldre alstrandskog). Arten är en stannfågel som dock kan röra sig lite längre sträckor vintertid och är mer rörlig än många andra hackspettar eftersom den är specialist på barkborrar och dess variationer i förekomst. Häckningsreviret är i storleksordningen 25-100 ha.

Den tretåiga hackspetten är rödlistad inom kategorin Nära hotad (NT).

För att den ingående arten tretåig hackspett ska uppnå och bibehålla gynnsamt bevarandetilstånd på lång sikt bör nedanstående förutsättningar uppfyllas:

- Förekomst av naturskogsmiljöer bestående av olikåldriga bestånd med hög andel döda och döende träd, vindfällen, kontinuerlig förekomst av barkborreangripna träd, brandfält, sumpskogar med hög självgallring etc.

Bevarandemål

Tretåig hackspett ska förekomma i området. Det ska finnas lämpliga födosöks- och häckningsmiljöer i form av olikåldrig naturskog med stort inslag av döda eller döende träd med god tillgång på vedlevande insekter.

Negativ påverkan

Faktorer som utgör eller kan utgöra hot mot arten:

- Det moderna intensiva skogsbruket som lett till en kraftig minskning av arealen opåverkad skog och därmed en minskning av den samlade förekomsten av död ved i skogen. Även omfattande dikning av sumpskogar har lett till en minskning av det totala livsutrymmet för arten.
- Fragmentering av lämpliga häckningsmiljöer, såväl på beståndsnivå som på landskapsnivå, som bidrar till att splittra beståndet.

Se även beskrivning av negativ påverkan på områdesnivå.

Bevarandeåtgärder

Gällande regelverk 2017:

- Tretåig hackspett är fredad (3 § i jaktlagen (1987:259)). Fredningen gäller också dess ägg och bon.
- Enligt 4 § artskyddsförordningen (2007:845) är det förbjudet att avsiktligt störa fåglarna,

särskilt under deras parnings-, uppfödning-, övervintrings- och flyttperioder. Det är även förbjudet att skada eller förstöra djurens fortplantningsområden eller viloplats.

- Artskyddsförordningen förbjuder import, export och försäljning av levande och döda exemplar av tretåig hackspett, samt förvaring av levande exemplar. (Vissa undantagsregler finns angivna i artskyddsförordningen).

- Tretåig hackspett är upptagen i Bilaga II (strängt skyddade djurarter) i Bernkonventionen (konvention om skydd av europeiska vilda djur och växter samt deras naturliga miljö).

Se även beskrivning av bevarandeåtgärder på områdesnivå.

Bevarandetillstånd

Lämplig livsmiljö för tretåig hackspett bedöms finnas i området. Några häckningsfynd av arten har dock inte gjorts under senare tid, men observationer under sommaren och med trummande individer på våren visar att området är betydelsefullt för arten. Bevarandetillståndet bedöms som oklart men troligen gynnsamt.

A409 - Orre, Tetrao tetrix tetrix

Artens förekomst är fastställd i regeringsbeslut.

Beskrivning

I Natura 2000-området Enberget har orre observerats vid flera tillfällen under senare tid, men bara under vintern/våren, vid några tillfällen i relativt stora grupper och under spel.

Orren häckar på hedar, mossar och i skogsmark samt i tidiga successionsstadier efter kalhyggen och skogsbränder i hela landet utom på Öland. Arten har minskat kraftigt i Sverige de senaste 30 åren (48-65 %), men ökat de senaste 10 åren (4-38 %). Populationen har dock varit relativt stabil de senaste 15 åren (tre generationer). Resultat baserat på standardrutten i Värmland 2002-2013 visar inte någon trend med avseende på populationens storlek i länet.

Populationsstorleken i Sverige 2008-2012 uppskattades till 129 000-222 000 par. Under sommarhalvåret är födan varierad, där vegetabilier dominerar (bl.a. blåbärsblom är en viktig komponent), medan björkknoppar är den viktigaste födan under vinterhalvåret. Liksom hos övriga skogshöns är god tillgång på insekter mycket viktig för kycklingarnas överlevnad. Arten är en stannfågel och rör sig normalt inom ett hemområde i storleksordningen 25-75 kvadratkilometer.

För att den ingående arten orre ska uppnå och bibehålla gynnsamt bevarandetillstånd på lång sikt bör nedanstående förutsättningar uppfyllas:

- Tillgång på häckningsmiljöer såsom mossar och tidiga successionsstadier efter skogsbränder.
- God tillgång på insekter är mycket viktig för kycklingarnas överlevnad.
- God tillgång på björkknoppar under vinterhalvåret.

Bevarandemål

Orre ska regelbundet förekomma inom området. Det ska finnas spelplatser och lämpliga häckningsmiljöer med god tillgång på insekter.

Negativ påverkan

Faktorer som utgör eller kan utgöra hot mot arten:

- Minskad förekomst av lämpliga miljöer, såsom öppna myrmarker.
- Ökad täthet i skogen genom upphört skogsbete och genom att småjordbruken i skogsbygderna läggs ned.
- Det betydligt mindre skapandet av stora brandfält med efterföljande lövuppslag från naturliga bränder genom att dessa som regel släcks direkt.
- Skogsbrukets inriktning mot ensartade produktionsbarrskogar istället för lövrika, luckiga och flerskiktade skogar minskar födounderlaget, t.ex. björkknoppar vintertid.

Se även beskrivning av negativ påverkan på områdesnivå.

Bevarandeåtgärder

Gällande regelverk 2017:

- Orren får jagas på de tider som anges i bilaga 1 till jaktförordningen (1987:905). Övriga tider på året är den fredad (3 § i jaktlagen (1987:259)). Fredningen gäller också dess ägg och bon.
- Enligt 4 § artskyddsförordningen (2007:845) är det förbjudet att avsiktligt störa fåglarna, särskilt under deras parnings-, uppfödning-, övervintrings- och flyttperioder. Det är även förbjudet att skada eller förstöra djurens fortplantningsområden eller viloplatsen.
- Artskyddsförordningen förbjuder import, export och försäljning av levande och döda exemplar av orre som är olagligt fångade eller olagligt dödade i Sverige. Där förbjuds också förvaringen av levande exemplar. (Vissa undantagsregler finns angivna i artskyddsförordningen).

- Orren är upptagen i Bilaga III i Bernkonventionen (konvention om skydd av europeiska vilda djur och växter samt deras naturliga miljö).

Se även beskrivning av bevarandeåtgärder på områdesnivå.

Bevarandetillstånd

Området bedöms innehålla lämplig livsmiljö för arten. Observationer endast under vintern och den tidiga våren skulle kunna tyda på att orren huvudsakligen använder området för födosök/spel under denna årstid i de för arten ofta ytmässigt stora hemområdena. Bevarandetillståndet bedöms som oklart men förmodligen gynnsamt.

Dokumentation

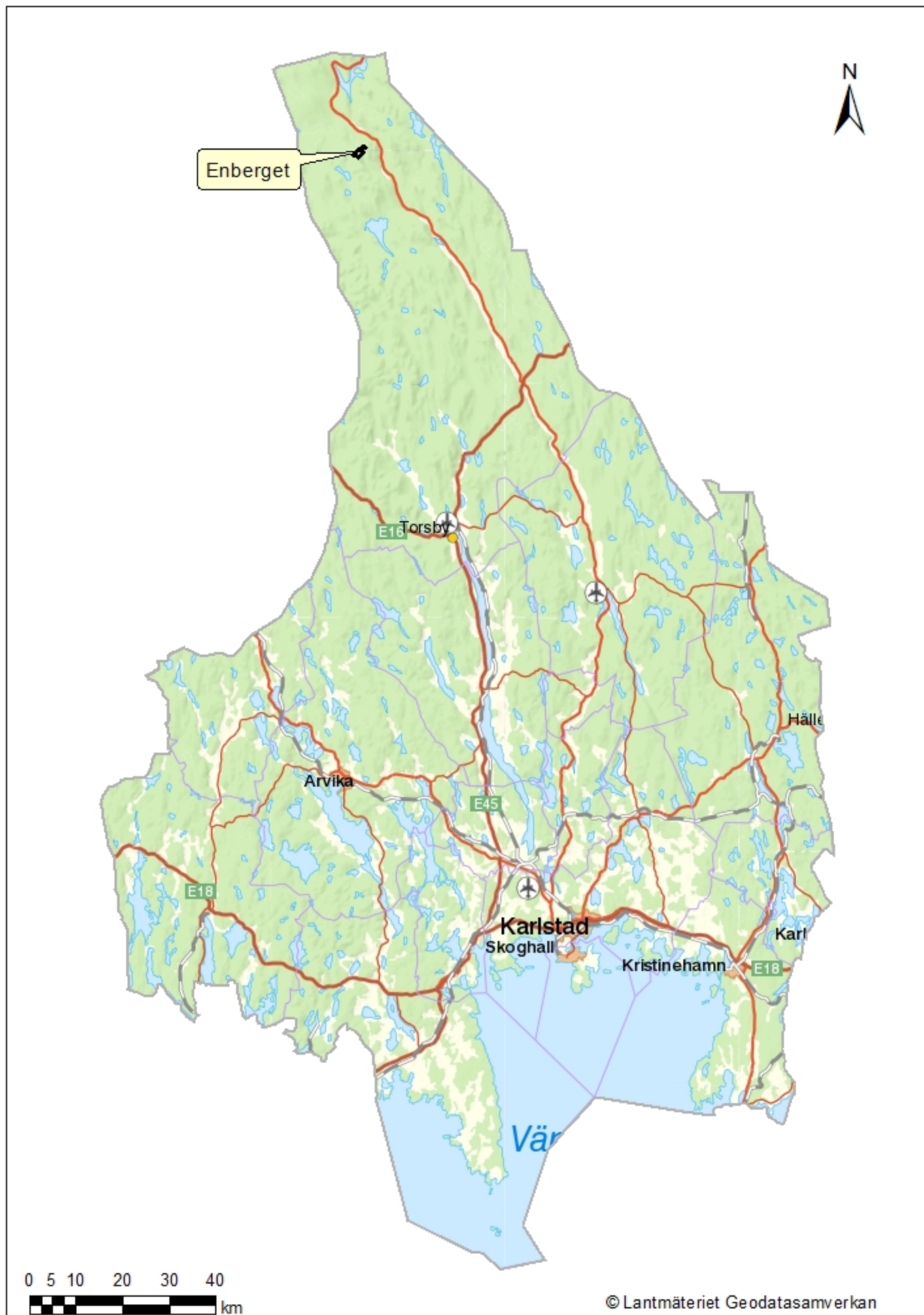
Följande underlag har använts vid sammanställningen av bevarandeplanen:

- ArtDatabanken SLU. Artfakta. (<http://artfakta.artdatabanken.se>)
- ArtDatabanken. 2014. Sammanställning av populationsuppgifter för fåglar från artikel 12-rapporteringen. ArtDatabanken SLU, Uppsala. Opublicerat material.
- Artportalen. ArtDatabanken SLU, Uppsala. Artuppgifter, sökning 2017-04. (<http://www.artportalen.se>)
- Länsstyrelsen i Värmlands län. 2003. Beslut om bildande av naturreservatet Enberget. Beslut 2003-04-14.
- Länsstyrelsen i Värmlands län. Basinventering 2005-2009 inklusive kompletterande inventeringar, bedömningar och kvalitetssäkring av Natura 2000-områden. Opublicerat.
- Länsstyrelsen i Värmlands län. 2006. Bevarandeplan Natura 2000. Enberget. Fastställd 2006-03-15.
- Länsstyrelsen i Värmlands län. 2014. Häckande fåglar i Värmland. Trender för arter och miljöindikatorer baserat på standardruttsdata 1998-2013. Publikationsnummer 2014:19.
- Naturvårdsverket. 2003. Natura 2000. Art- och naturtypsvisa vägledning. Art A104, Järpe. (<http://www.naturvardsverket.se>)
- Naturvårdsverket. 2003. Natura 2000. Art- och naturtypsvisa vägledning. Art A236, Spillkråka. (<http://www.naturvardsverket.se>)
- Naturvårdsverket. 2003. Natura 2000. Art- och naturtypsvisa vägledning. Art A241, Tretåig hackspett. (<http://www.naturvardsverket.se>)
- Naturvårdsverket. 2003. Natura 2000. Art- och naturtypsvisa vägledning. Art A234, Gråspett. (<http://www.naturvardsverket.se>)
- Naturvårdsverket. 2003. Natura 2000. Art- och naturtypsvisa vägledning. Art A409, Orre. (<http://www.naturvardsverket.se>)
- Naturvårdsverket. 2003. Natura 2000. Art- och naturtypsvisa vägledning. Art A108, Tjäder. (<http://www.naturvardsverket.se>)
- Naturvårdsverket. 2008. Populationstrender för fågelarter som häckar i Sverige. Rapport 5813.
- Naturvårdsverket. 2011. Vägledning för svenska naturtyper i habitatdirektivets bilaga 1. NV-04493-11. Naturtyp 3160, Myrsjöar. (<http://www.naturvardsverket.se>)
- Naturvårdsverket. 2011. Vägledning för svenska naturtyper i habitatdirektivets bilaga 1. NV-04493-11. Naturtyp 7140, Öppna mossar och kärr. (<http://www.naturvardsverket.se>)
- Naturvårdsverket. 2011. Vägledning för svenska naturtyper i habitatdirektivets bilaga 1. NV-04493-11. Naturtyp 91D0, Skogsbevuxen myr. (<http://www.naturvardsverket.se>)
- Naturvårdsverket. 2012. Vägledning för svenska naturtyper i habitatdirektivets bilaga 1. NV-04493-11. Naturtyp 9010, Taiga. (<http://www.naturvardsverket.se>)

Bilagor

1. Översiktskarta
2. Karta över Natura 2000-områdets avgränsning
3. Naturtypskarta

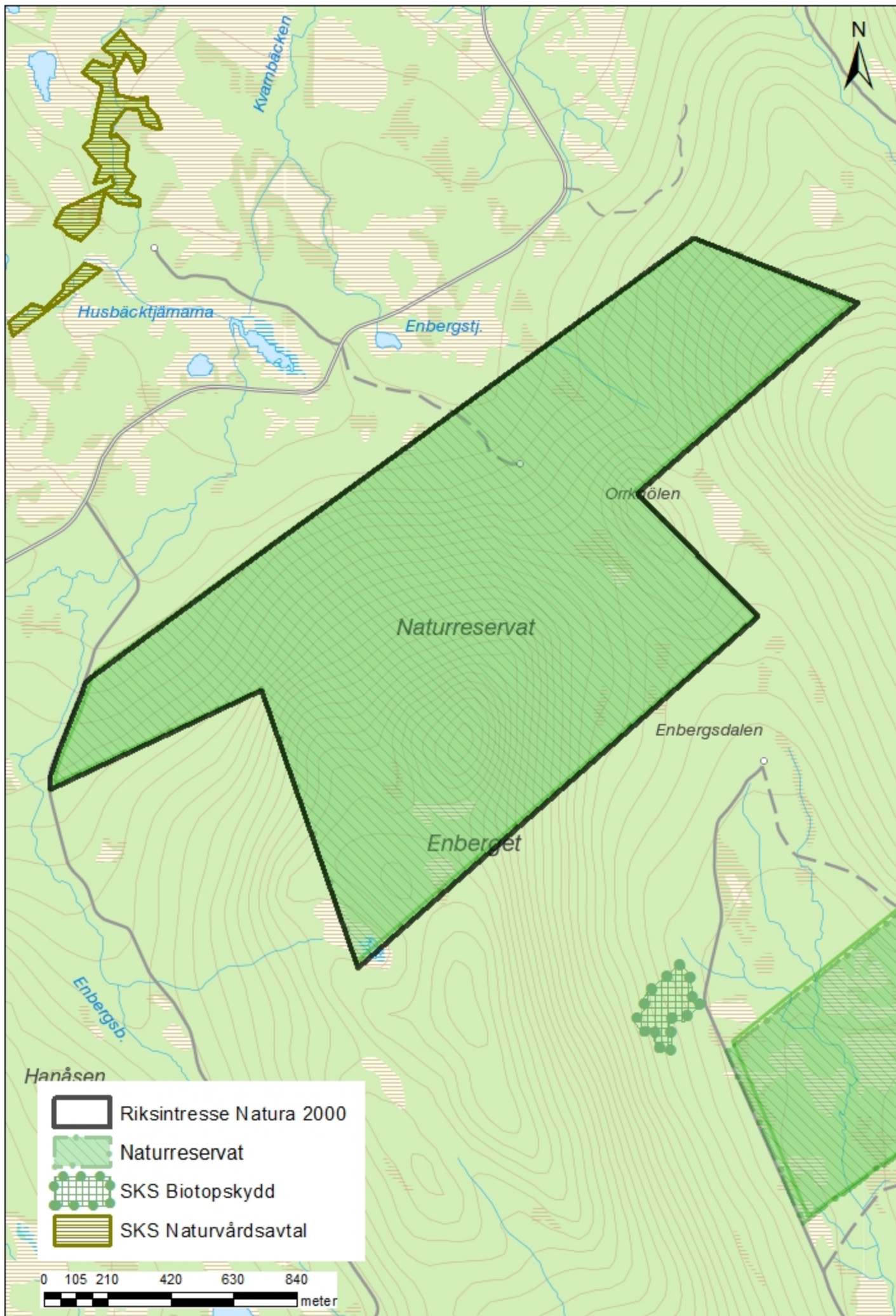
Bilaga 1. Översiktskarta med markering för Natura 2000-området Enberget



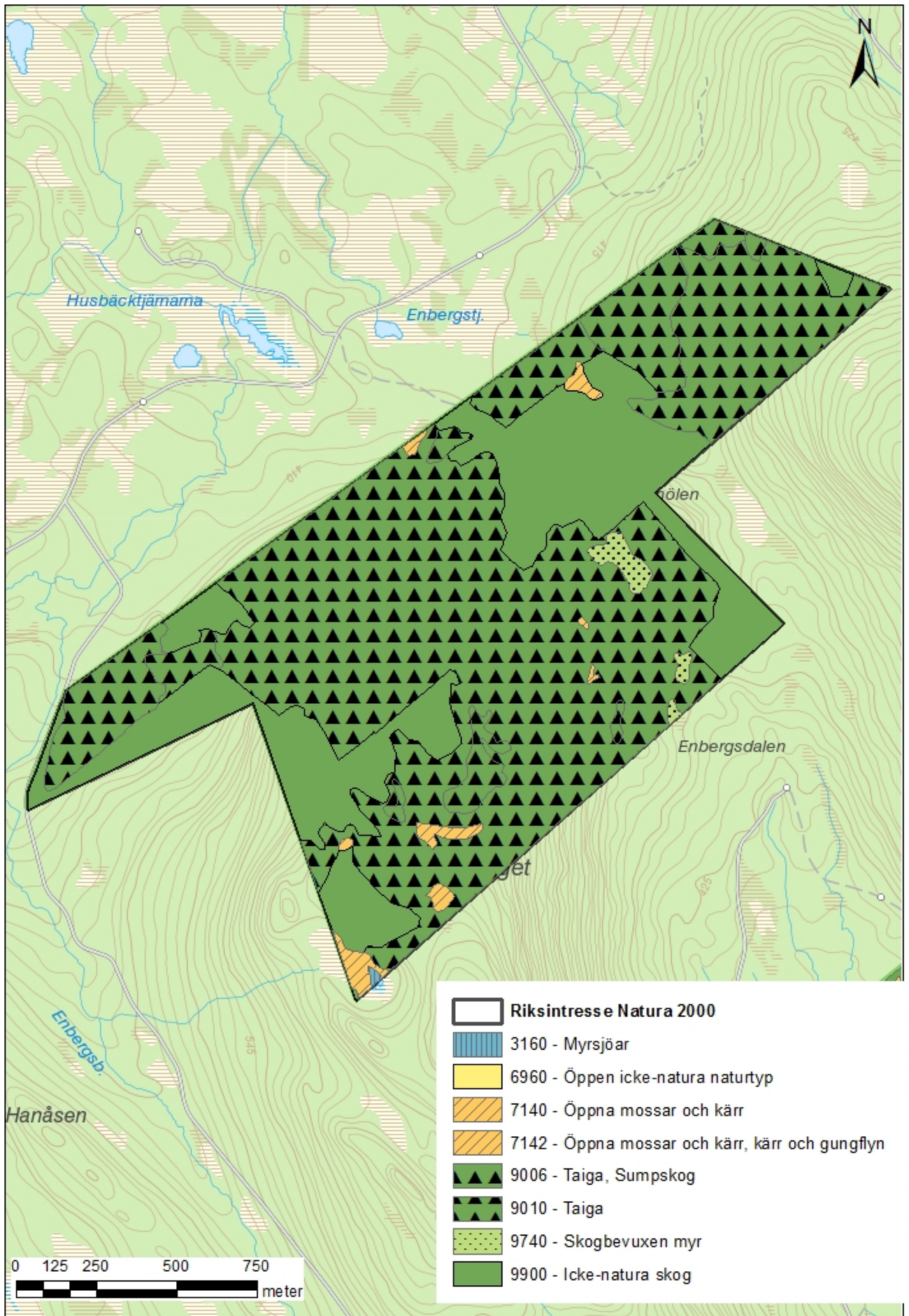
0 5 10 20 30 40
km

© Lantmäteriet Geodatasamverkan

Bilaga 2. Karta med Natura 2000-områdets avgränsning



Bilaga 3. Naturtypskarta för Natura 2000 - området Enberget





Länsstyrelsen
Värmland

Länsstyrelsen Värmland, 651 86 Karlstad, 010-224 70 00
www.lansstyrelsen.se/varmland